

**ACTA DA XUNTA DE GOBERNO LOCAL**  
**Sesión do 21 de maio de 2009**

**ASISTENTES:**

**Membros :**

D. Abel Caballero Álvarez  
D<sup>a</sup> Isaura Abelairas Rodríguez  
D. Xulio Calviño Rodríguez  
D. Santiago Domínguez Olveira  
D. Eudasio Álvarez Álvarez  
D<sup>a</sup> M<sup>a</sup> Xosé Méndez Piñeiro  
D. José Manuel Mariño Mendoza

**NON ASISTEN:**

D. Francisco Xabier Alonso Pérez  
D. Carlos López Font  
D. Santos Héctor Rodríguez Díaz

**Invitados:**

D<sup>a</sup> Raquel Díaz Vázquez  
D<sup>a</sup> María Jesús Lago Rey

D<sup>a</sup> Laura López Atrio  
D. Angel Rivas González  
D. Xesús López Carreira  
D<sup>a</sup> Iolanda Veloso Ríos

Na Casa do Concello de Vigo, ás doce hora e corenta e catro minutos día vinte e un de maio de dous mil nove e baixo a presidencia do Excmo. Sr. Alcalde, Sr. Caballero Alvarez, coa asistencia dos concelleiros/as anteriormente citados, actuando como Secretaria a concelleira, Sra. Abelairas Rodríguez, constitútese a Xunta de Goberno Local desta Corporación co obxecto de realizar sesión EXTRAORDINARIA E URXENTE de acordo coa orde do día remitida a tódolos membros coa antelación legal precisa.

Están tamén presentes por invitación, o titular do órgano de apoio á Xunta de Goberno Local, Sr. Lorenzo Penela, o interventor xeral, Sr. González Carnero, titular da Asesoría Xurídica, Sr. González Yebra-Pimentel..

A Xunta de Goberno Local adopta os seguintes acordos:

**1(690).- RATIFICACIÓN DA URXENCIA.**

A Xunta de Goberno local ratifica a urxencia da sesión.

**2(691).- ADECUACIÓN RETRIBUTIVA DE DIVERSOS POSTOS. EXPTE. 19004/220.**

Examinadas as actuacións do expediente, dáse conta do informe-proposta asinado pola técnica de Formación e Avaliación de recursos humanos e polo técnico de Organización e Planificación de Recursos Humanos, do 7.05.09, que di o seguinte:

*Na disposición final segunda do “Acordo Regulador das condicións económicas e sociais do persoal municipal, aprobado para o período 1995–1997”, prevíase o compromiso de efectuar durante o ano 1997 unha reclasificación dos postos de traballo do cadro municipal e a súa correspondente avaliación económica, co obxecto de ser aplicado o 1º de xaneiro de 1998.*

*Como queira que dito compromiso non chegou a ser aplicado, os vixentes Acordo e Convenio reguladores das condicións económicas e sociais do persoal funcionario e laboral do Concello de Vigo, aprobados conxuntamente en sesión plenaria de 28 de decembro de 1998, vixentes para o período 1999–2002, recolle novamente esta previsión, tanto nas súas disposicións adicionais coma nas transitorias, prevendo o destino de 400.000.000 ptas. (2.404.048 €) para o seu cumprimento.*

*A Comisión municipal de Goberno en sesión de 8 de maio de 1997, adxudicou á entidade mercantil DEMOS, S.A., o contrato de consultoría e asistencia técnica para a realización dun estudo de análise, diagnóstico e proposta de mellora da organización e xestión dos recursos humanos da Administración municipal. Comoqueira que os resultados acadados pola consultora no seu estudo non se consideraron de viable implantación, por Decreto da Alcaldía Presidencia de 10 de xaneiro de 2001 acordouse a creación dunha Comisión paritaria mixta, integrada por delegados das distintas organizacións sindicais do Concello e máis por representantes de tódos os grupos políticos, co obxecto de debater, supervisar e analizar os traballos técnicos a realizar por un equipo de funcionarios designados polo Concelleiro de persoal, quen se encargarían de adapta-la proposta de definición de funcións dos postos o que na maioría dos casos supón unha reconversión funcional dos mesmos, organigrama municipal e proposta retributiva, axustada á realidade do Concello de Vigo.*

*En estricto cumprimento deste mandato, o equipo técnico confeccionou un documento rubricado “guía de funcións dos postos de traballo”, debatido oportunamente no marco da Comisión paritaria así coma outro documento denominado “guía de funcións por servizos”, pendente de aprobación. Ditos documentos, ademáis das fichas de preclasificación dos postos, nas que se asigna a cada posto unha puntuación según a existencia ou non de factores definidos segundo a regulación legal na materia como coñecementos, complexidade das tarefas, responsabilidade sobre persoal, esforzo físico, esforzo mental, etc e a traducción de ditas puntuacións en Complementos de Destino e Complementos Específicos, que teñen o seu correlato nos conceptos utilizados polo art. 24 da Lei 30/84.*

*As liñas directoras dos documentos elaborados polo equipo técnico foron:*

- Reordenar o contido das funcións que desenvolven cada un dos postos de traballo para adaptar ditas funcións a nova realidade xurídico-procedimental e a realidade social, económica e técnica que se require hoxe en día para dar de xeito correcto un adecuado nivel de servizo, xa que se considera imprescindible unha revisión e adaptación da estrutura humana para adapta-la as novas funcións que veñen obrigadas pola realidade.*
- Estructurar o capital humano de xeito que queden clarexadas as funcións e competencias dos diferentes postos de traballo. Preténdese dar un mellor e mais eficaz servizo a cidadanía, posto que cada posto de traballo contará cunha maior especialización e concreción e delimitarase a responsabilidade inherente o mesmo.*
- Adecuar as retribucións dos postos de traballo, tanto dos nunca valorados como dos preexistentes as novas circunstancias e nivel dos servizos que prestan, tanto no seu aspecto cuantitativo como cualitativo, mediante a valoración dos postos de traballo e o establecemento de novos niveis de complemento de destino e específico.*

*A realización desta valoración individualizada e específica de cada posto de traballo deu lugar a proposta retributiva inicial dos postos, elaborada en atención ós criterios de valoración que o equipo técnico fai constar na memoria do traballo de 1 de marzo de 2002, e na que se reflexan os obxectivos perseguidos:*

- ◆ *Actualización das retribucións do persoal do Concello de Vigo axeitadas as novas funcións desempeñadas.*
- ◆ *Redución da ratio existente entre postos de mais nivel e os inferiores.*
- ◆ *Inclusión no Complemento Específico de retribucións ata o momento incluídas no complemento de produtividade.*
- ◆ *Eliminación no Complemento Específico dos importes correspondentes o exceso de xornada, por considerar que correspondería o concepto gratificacións.*
- ◆ *Utilización do Complemento de produtividade para resolver as atipicidades de funcións de determinados postos.*

*Paralelamente, e con motivo deste primeiro documento técnico de traballo, procédese a unha fase de debate e negociación político-sindical que culmina cunha nova proposta económica na que se introducen unha serie de cambios verbo do documento técnico de traballo.*

*O complexo documental integrante da valoración artéllase en función dos seguintes documentos:*

- I) Actas da Comisión Paritaria encargada de elabora-la Guía de funcións.*
- II) Guía de funcións de postos.*
- III) Guía de funcións dos servizos.*
- IV) Modificacións na Guía de funcións de postos á vista das alegacións presentadas.*
- V) Fichas de pre-calificación.*
- VI) 1ª proposta económica.*
- VII) Acordo da Comisión de Goberno de 11 de febreiro de 2002 establecendo os criterios de asignación dos complementos retributivos.*
- VIII) Memoria.*
- IX) Análise dos distintos conceptos retributivos.*
- X) Documento económico de valoración resultado dos compromisos político-sindicais.*

*No ano 2005 realizouse a adaptación do documento económico no referente aos postos con contidos especificamente considerados de oficios (encargados xerais, capataces, xefes de equipo, xefes de tanda, axudantes, vixiantes, operarios-peóns, etc), así como aqueles que están a realizar tarefas administrativas, todos eles encadrados no Grupos D (na actualidade C2) e E de titulación, a nova*

realidade do Concello, introducendo as modificacións acontecidas na RPT dende o ano 2001 e procedendo a actualización económica do mesmo en base os incrementos do IPC destes anos.

Con respecto ao complemento específico e tendo en conta que a súa percepción serve para retribuí-las condicións particulares daqueles postos que o teñen atribuído, en atención á súa especial dificultade técnica, dedicación, incompatibilidade, responsabilidade, perigosidade e penosidade, consecuentemente, para o establecemento deste concepto retributivo valóranse tódos e cada un dos vectores que se sinalan, en función das propias singularidades de cada posto.

Deste xeito, a percepción deste complemento salarial retribúe, por sí mesma, os seguintes parámetros valorativos:

*Especial dificultade técnica:* baixo este vector deberán entenderse incluídas tódalas circunstancias relacionadas co singular grao de preparación, formación e capacitación continuas que se lle deben esixir ó traballador para o correcto desempeño de tódas e cada unha das funcións do posto.

*Dedicación:* Supón, con carácter xeral para tódolos postos que teñen asinado complemento específico, un nivel elemental e ocasional de dispoñibilidade, traducible na posibilidade de que a Administración ordene temporalmente unha alteración no horario habitual de traballo sen que supoña incremento da xornada. Baixo este véctor remunérase igualmente a propia turnicidade naqueles postos nos que resulta consubstancial e inherente ás súas funcións o establecemento de quendas horarias.

*Incompatibilidade:*

A percepción do complemento específico retribúe expresamente a dedicación exclusiva do traballador para a Administración, nos termos establecidos na lei 53/84, de 26 de decembro, de incompatibilidades do persoal ó servizo das administracións públicas.

*Responsabilidade:* Baixo este concepto, entenderáse retribuídos non só os niveis elementais de responsabilidade inherentes ó desempeño de calquera función de carácter pública, senón especialmente aquelas responsabilidades derivadas da capacidade decisoria e informante do posto e da súa propia transcendencia no ámbito interno ou externo da Administración. Asemade, retribúense baixo este vector o nivel de xerarquía funcional e orgánica do posto.

*Perigosidade:* encadraránse baixo este vector tanto os riscos físicos coma psíquicos que se puidesen eventualmente derivar para a saúde do traballador con motivo das funcións habituais do posto, en condicións ordinarias de desempeño.

A perigosidade de carácter extraordinaria e non habitual, derivada dun especial rendemento ou dedicación do traballador, poderá ser retribuída a través do complemento de produtividade.

*Penosidade:* Baixo este vector enténdese retribuídas tódas aquelas circunstancias singulares que, por ser inherentes tanto ás funcións do posto coma ás condicións de traballo nas que se debe desenvolver o exercicio ordinario desas funcións, poden supoñer para o traballador, aínda con carácter eventual pero previsible, unha carga de penosidade específica do postos.

Entenderáse en calquera caso incluídas neste suposto, tódas aquelas circunstancias derivadas tanto do peculiar réxime das xornadas coma dos horarios ou turnos nos que se teña que desenvolver habitualmente o traballo, por canto consubstancial á natureza das funcións de determinados postos de traballo, tales coma a penosidade de traballar en días festivos ou en horas nocturnas, traballos en quendas ou xornadas partidas, deber de localización circunstancial ou permanente, a toxicidade por manexo de produtos tóxicos.....etc.

Consecuentemente, a inclusión deste vector retribúe tamén a propia eventualidade coa que previsiblemente se poidan producir estas circunstancias de penosidade, con independencia do seu carácter periódico ou conxuntural.

A asignación dos distintos complementos específicos nos postos de traballo desta Administración conleva a inclusión dos anteriores seis parámetros ou vectores valorativos.

A Xunta de Goberno Local, na súa sesión de data 23 de decembro de 2005 acordou a adecuación económica dos devanditos postos.

Co acordo citado iniciouse un proceso gradual de adecuación das retribucións de dito persoal a demanda de servizos, dirixido a impulsar a modernización e mellora da prestación do servizo público e incrementar a produtividade, procedéndose ao reaxuste e ordenación das funcións a desempeñar polos postos incuídos na adecuación dado o cambio significativo que se ven producindo nos mesmos e modificándose consecuentemente as contías de determinados complementos retributivos. Dito proceso a aplicar ao longo de tres exercicios económicos non tivo continuidade nos anos 2006 e 2007 ao prorrogarse o orzamento aprobado para o ano 2005.

Como continuación do proceso de adecuación iniciado no ano 2005, a Xunta de Goberno Local, na súa sesión ordinaria do 15 de setembro de 2008, acordou a “Segunda modificación da RPT no exercicio económico 2008 e adecuación retributiva dos postos de oficial sepultureiro, vixiante de instalacións municipais, garda e oficial da Policía Local” (Expte 18244/220), como resposta a necesidade de adecua-las retribucións destes postos de traballo do Cadro de persoal ás funcións que realmente desempeñaban e ás propias circunstancias de desempeño, e que supuso a modificación de cinco dos 290 postos incluídos na RPT aprobada pola Xunta de Goberno Local na súa sesión de data 4 de agosto de 2008.

En data 8 de abril de 2009, a Xefa do Servizo de Recursos Humanos solicita informe técnico aos funcionarios que subscriben, en relación coa adecuación retributiva dos postos de traballo de administrativos, xefes de negociado, xefe gastos, xefe ingresos, xefe unidade control presupuestario, xefe oficina actividades e instalacións, xefe oficina información xerencia urbanismo, xefes oficinas administrativas (Dirección de ingresos, contratación, secretaría-xerencia urbanismo, tenencia alcaldía), Xefe/a grupo I.T.O, xefe oficina rexistro xeral, axudante-técnico electromecánicos, delineante, programador informática, programador de sistemas, técnico auxiliar Biblioteca, técnico auxiliar laboratorio, técnico auxiliar topografía, técnico auxiliar sala control tráfico, técnico auxiliar sinalización, inspector principal policía local, inspector policía local, e, todos os postos dos subgrupos C1 e C2 do Servizo de Extinción de Incendios (Suboficial, Sarxento-xefe de Parque, sarxento xefe de quenda, cabo xefe saída, cabo conductor, bombeiro e conductor-bombeiro), Xefe/a Servizo Animación Sociocultural, Xefe/a Servizo Turismo e Comercio, Xefe/a servizo de Igualdade, Xefe sección Coordinación Benestar Social e Técnico/a Fiscalización e Control Financeiro, nos termos das negociacións acadadas entre o Goberno Municipal e a representación sindical dos traballadores/as na Mesa Xeral de Negociación celebrada o día 7 de abril de 2009.

Posteriormente, e en consecuencia dos acordos acadados na Mesa Xeral de negociación celebrada o día 22 de abril de 2009 incluíuse o posto de Xefe do Servizo de Cultura e Bibliotecas no proceso de adecuación retributiva a realizar no ano 2009.

Como primeira consideración sinálase que a adecuación retributiva proposta realizase en canto a “postos tipo”, núcleo básico de calquera estrutura organizativa, e que supón o conxunto de tarefas, funcións, responsabilidades e finalidades que son asignadas aos distintos postos de traballo.

O número de postos propostos para a súa adecuación retributiva no presente exercicio económico é de 31, distribuídos do seguinte xeito:

*Subgrupo A1: 1 posto*

<i>Posto</i>
<i>XEFE/A SERVIZO CULTURA E BIBLIOTECAS</i>

*Subgrupo A2: 7 postos*

<i>Postos</i>
<i>INSPECTOR POLICIA LOCAL</i>
<i>INSPECTOR PRINCIPAL POLICIA LOCAL</i>
<i>TECNICO/A FISCALIZACIÓN E CONTROL FINANCIERO</i>
<i>XEFE SERVIZO COORDINACION BENESTAR SOCIAL</i>
<i>XEFE/A SERVIZO ANIMACION SOCIOCULTURAL</i>
<i>XEFE/A SERVIZO IGUALDADE</i>
<i>XEFE/A SERVIZO TURISMO E COMERCIO</i>

*Subgrupo C1: 19 postos*

<i>Postos</i>
<i>ADMINISTRATIVO</i>
<i>AXUDANTE TÉCNICO ELECTROMECAÑICOS</i>
<i>DELINEANTE</i>
<i>INSPECTOR ADMINISTRATIVO TRIBUTOS</i>
<i>PROGRAMADOR INFORMÁTICA</i>
<i>SARXENTO XEFE PARQUE EXTINCIÓN INCENDIOS</i>
<i>SARXENTO-XEFE DE QUENDA EXTINCIÓN INCENDIOS</i>
<i>SUBOFICIAL EXTINCIÓN INCENDIOS</i>
<i>TÉCNICO AUXILIAR BIBLIOTECA</i>
<i>TÉCNICO AUXILIAR LABORATORIO</i>
<i>TÉCNICO AUXILIAR TOPOGRAFIA</i>
<i>XEFE NEGOCIADO</i>
<i>XEFE OFICINA</i>
<i>XEFE OFICINA (ADX.XEFE SECCION)</i>
<i>XEFE OFICINA ADTVA (A2-C1)</i>
<i>XEFE SALA CONTROL MOBILIDADE E SEGURIDADE</i>
<i>XEFE SALA PROCESO DE DATOS</i>
<i>XEFE/A GRUPO INSPECCIÓN TÉCNICA DE OBRAS</i>
<i>XEFE/A OFICINA ADMINISTRATIVA. (C1)</i>

*Subgrupo C2: 4 postos*

<i>Postos</i>
<i>BOMBEIRO/A</i>
<i>CABO CONDUCTOR/A BOMBEIRO/A</i>
<i>CABO XEFE SAIDA EXTINCIÓN INCENDIOS</i>
<i>CONDUCTOR/A BOMBEIRO/A</i>

*Segundo os acordos acadados pola Mesa xeral de negociación e recollidos nas actas que figuran no expediente:*

*Para os postos de Axudante-técnico/a Electromecánicos, Delineante, Inspector administrativo de Tributos, Programador Informática, Técnico auxiliar biblioteca, Técnico auxiliar laboratorio, Técnico auxiliar topografía, Xefe sala control Mobilidade e Seguridade, Xefe sala Proceso de Datos e Xefe/a grupo Inspección Técnica Obras, mantense o acordo político-sindical acadado no ano 2002, procedéndose a actualización económica dos mesmos en canto aos incrementos legais das retribucións recollidos nas sucesivas leis de orzamentos xerais do Estado.*

*O “estudo” que se achega a acta supón para os postos de administrativo de administración xeral un incremento no complemento de destino que pasa do nivel 18 ao 19 e o importe do complemento específico que se incrementaría en 2.137,64€ anuais (importe do CE: 9.466,78 €. Unha vez analizados os incrementos propostos considérase que o importe correcto do complemento específico para o posto “administrativo de admon xeral”, debe ser 9.489,61€.*

*Este incremento ven dado polas novas funcións incluídas na guía de funcións do posto en relación coas aprobadas polo Pleno do Concello, na súa sesión de data 25 de marzo de 2002.*

*Estas novas funcións engadidas son as que seguen, aprobadas pola Mesa Xeral de Negociación, na súa reunión do 6 de maio de 2008 que obra no expediente:*

- Atención telefónica ou presencial cando sexa requerido/a, de calquer asunto da súa Unidade.*
- Realizar o seguimento dos acordos ou instrucións de servizo dos órganos competentes para a consecución do seu axeitado cumprimento.*
- Adoptar as medidas necesarias para garanti-la súa produtividade, responsabilizándose da eficacia e eficiencia do seu traballo.*
- Velar polo cumprimento dos prazos legais aplicables a cada un dos procedementos administrativos dos expedientes que tramite.*

*Con respecto ao punto dous dos acordos recollidos na referida acta:*

*Na actual estrutura municipal existen catro “niveis“ de xefatura administrativa encadrados no grupo C1, correspondéndose coas xefaturas de negociado, xefaturas de oficina diferenciadas en tres subniveis (postos de Xefatura de actividades e instalacións, Xefatura de información urbanística, retribuídas co Complemento de destino 22 e específico 32, Xefaturas de oficina administrativa da Área de Servizos Económicos retribuídas cun complemento de destino 22 e específico 72, así como as Xefaturas administrativas de Contratación e de Dirección de Ingresos, e para rematar dúas Xefaturas de oficina definidas para subgrupos A2 ou C1 co complemento de destino 22 e específico 73).*

*Interprétase que a intención do acordo e igualar tanto no xeito das funcións a desenvolver como, consecuentemente, a nivel retributivo en canto ao complemento de destino e complemento específico aos postos seguintes: Xefe/a de negociado, Xefe/a de gastos, Xefe/a de ingresos, Xefe/a Unidade control orzamentario, Xefe/a oficina Contratación, xefe/a oficina administrativa da Dirección de Ingresos, xefe/a oficina Actividades e Instalacións e Xefe/a oficina información Xerencia de Urbanismo.*

*Sin cuestionar os incrementos propostos para ditos postos, o acordo acadado supón a co-existencia de postos de xefatura de negociado cos postos denominados xefaturas de oficina administrativa ou xefaturas adxuntas a xefes/as de sección, retribuídos con idénticos importes en canto a complemento de destino e complemento específico.*

*Asi mesmo, non se entende o obxectivo que se está a perseguir xa que, na RPT correspondente o pasado ano 2008, aprobada no mes de agosto do referido ano 2008, modifícanse dous postos de xefatura de negociado en Xefatura de Oficina administrativa (Contratación e Dirección de ingresos), ó entenderse que as funcións a desempeñar por ditos postos son superiores as definidas para as xefaturas de negociado. Coa proposta acordada ditos postos volverían a desempeñar funcións similares as xefaturas de negociado.*

*Os técnicos que suscriben consideran necesario a nivel organizativo, que dentro da estrutura municipal se conte cun posto definido dentro do subgrupo C1 de titulación, de maior contido e responsabilidade que as xefaturas de negociado e sen acadar os definidos para as xefaturas administrativas definidas indistintamente para subgrupos A2 e C1.*

*O incremento proposto ven dado polas novas funcións incluídas na guía de funcións do posto en relación coas aprobadas polo Pleno do Concello, na súa sesión de data 25 de marzo de 2002, acordadas na reunión da Mesa Xeral de Negociación celebrada o día 6 de maio de 2009.*

*Polo tanto as funcións engadidas ao posto tipo “Xefe/a de negociado/Xefe/a Oficina administrativa, con respecto ás xa aprobadas son as seguintes:*

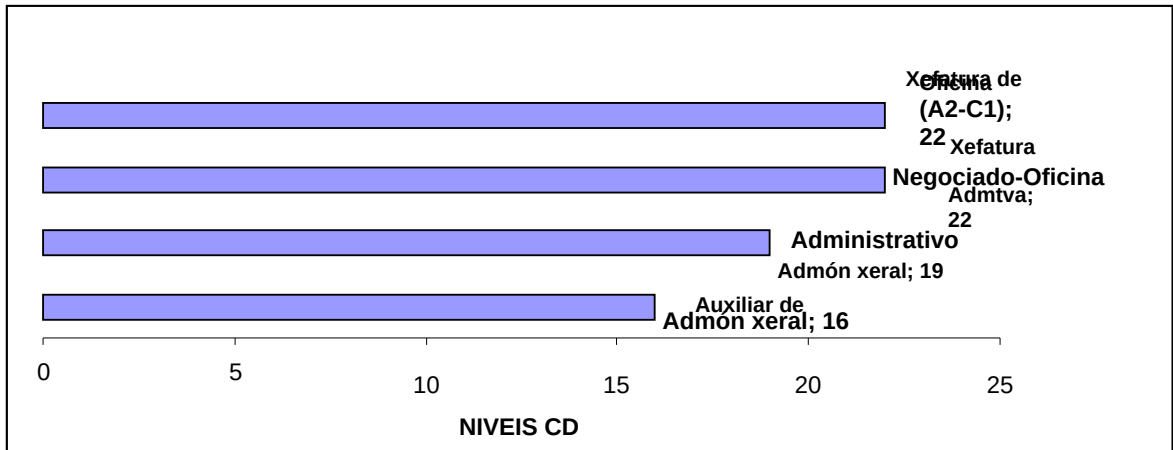
- *Aportar o nivel profesional axeitado de coñecementos, experiencia e de comportamento para a efectiva realización , no ámbito do seu Negociado ou Oficina:*
  - a) *Daquelas actividades para as que lle capacita especialmente a súa cualificación profesional.*
  - b) *Da dirección, execución, instrucción e coordinación dos diferentes traballos da súa Unidade.*
- *Cooperar coa xefatura inmediata no desenvolvemento da función directiva.*
- *Dirixir, coordinar supervisar e fiscaliza-lo cumprimento do traballo encomendado ao negociado e velar polo correcto uso de materiais e equipos.*
- *Dirixir, instruír, coordinar e supervisar a actuación do grupo de traballo e dos seus compoñentes, adoptando as medidas necesarias para garantir a súa productividade, responsabilizándose da eficacia e eficiencia do persoal, establecendo os métodos de traballo, distribuindo as tarefas e instruindo ó persoal ó seu cargo.*
- *Tramitar os expedientes de gasto e ingreso da Unidade, de conformidade coas instrucións e procedementos legalmente establecidos e acordos que poida adoptar a Corporación Municipal.*
- *Preparar os xustificantes e as peticións de fondos que afecten a programas da Unidade, financiados con aportacións ou axudas doutras Institucións.*
- *Exercer o control e seguimento dos expedientes que afecten aos Recursos Municipais xerados na súa Unidade.*



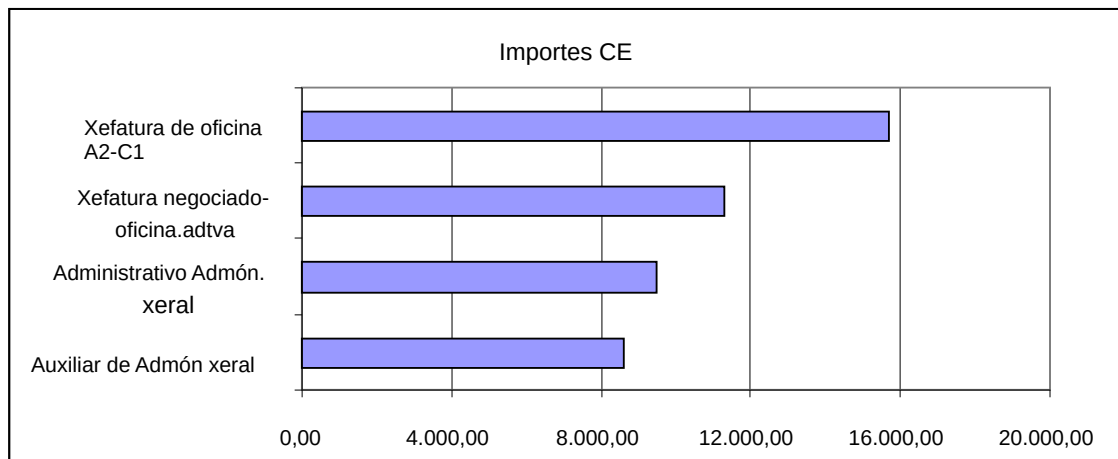
- Manter informado ao xefe inmediato respecto a problemática, funcionamento e rendemento do negociado-oficina, así como dos obxectivos conseguidos, cursando periódicamente os partes, informaciones, etc. que se establezan.

*Efectuada unha análise da equidade interna entre os distintos postos da escala de administración xeral dos subgrupos C1 e C2, resulta que:*

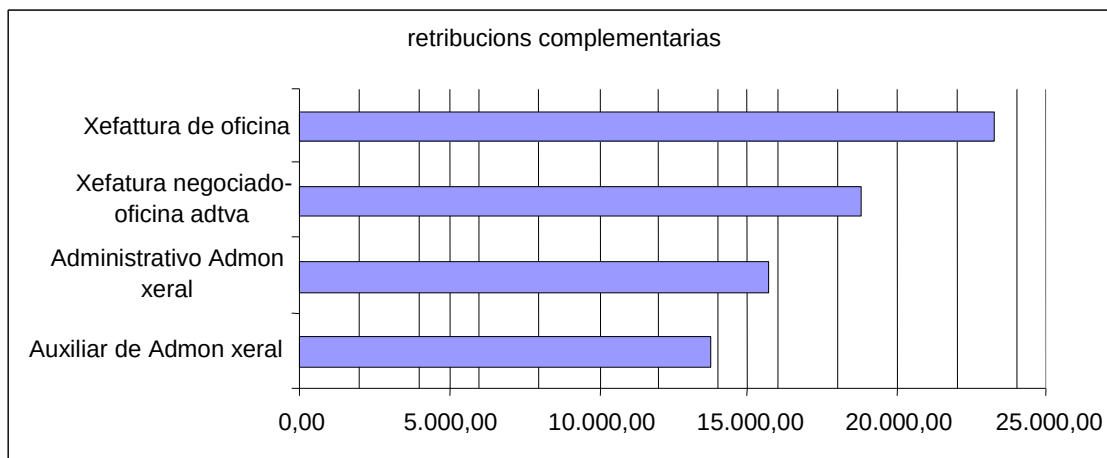
*A diferenza en canto ó Complemento de Destino entre os postos de auxiliar de administración xeral, administrativo de administración xeral e xefatura de negociado e xefaturas administrativas é de tres puntos.*



*En canto ao complemento específico, a diferenza entre os postos de auxiliar administrativo e administrativo supón un total anual de 842,64 €, e, entre administrativo e xefe de negociado 1.812,44 €.*



*A suma das retribucións complementarias supón unha diferenza entre os postos de auxiliar e administrativo de administración xeral, cuxa diferenza establécese en 1.831,88€ anuais. Asimesmo, entre os postos de administrativo e as xefaturas de negociado/xefaturas administrativas se establece na cantidade de 3.172,82€ anuais.*



*A presente adecuación retributiva dos postos de traballo que se inclúen na mesma ten a súa orixe na cascada cualitativa e cuantitativa de cambios nos servizos que se veñen producindo que requiren unha adaptación a nova realidade, aos que de forma imperativa polo mandato das leis se lles teñen que dar resposta con un axeitado nivel de calidade e seguridade.*

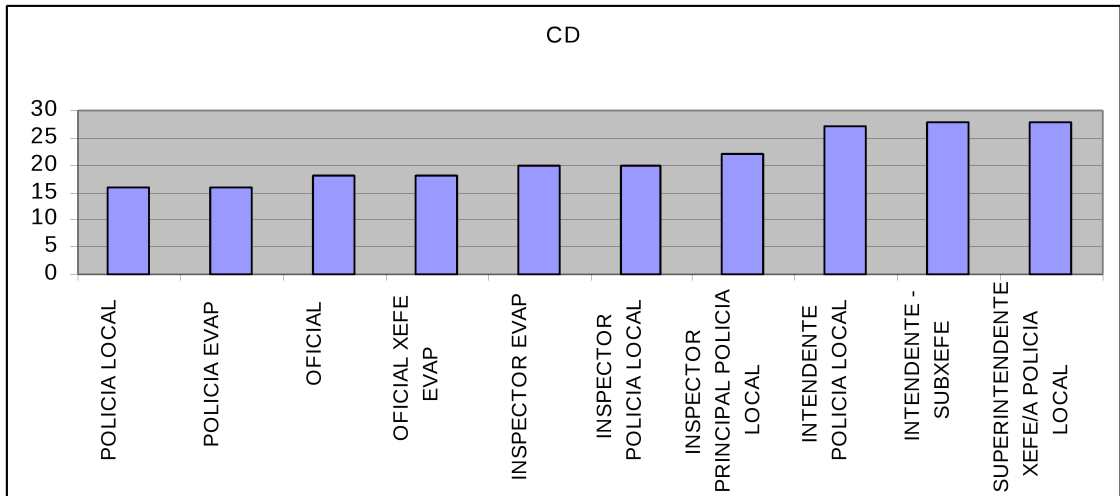
*Dende 1987, moitos postos se foron cubrindo con persoal excedente doutros servizos que pasaron a prestarse en réxime de xestión indirecta, con persoal ao que foi necesario realizar adaptacións de postos segundo as leis de prevención de riscos laborais, etc, as novas pautas educativas e culturais, a implantación de novas tecnoloxías e novos procedementos de traballo, a evolución lexislativa e a cada vez maior intervención das administracións locais na vida dos cidadáns mediante prestación de servizos propios ou complementarios dos doutras administracións, determinou que as funcións a desempeñar polos diferentes postos de traballo deste Concello non teñan reflexo na descrición de funcións do ano 1987.*

*Tódolos cambios producidos fixeron que o contido e a responsabilidade dos postos obxecto desta proposta, increméntase dun xeito significativo.*

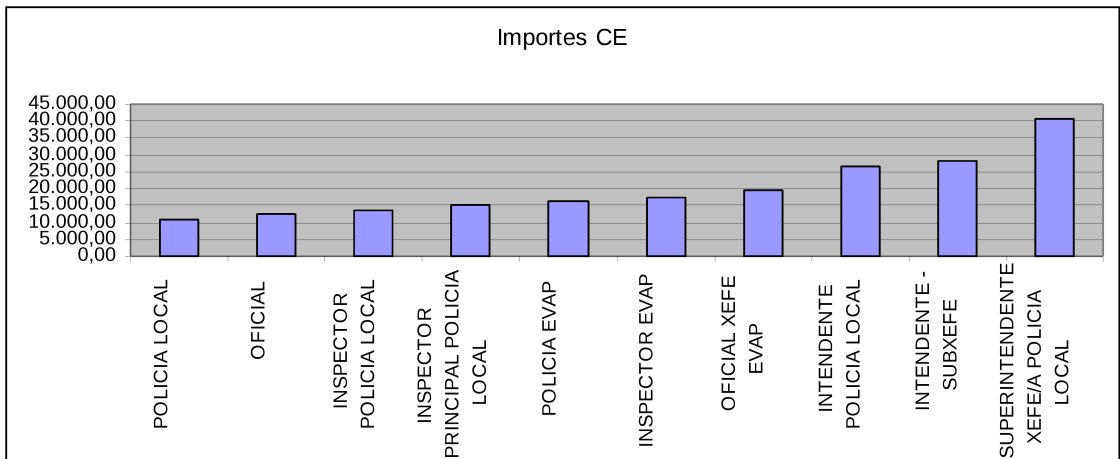
*Todas estas novas funcións e tarefas introducidas nos postos ocasionan un incremento nos Complementos de Destino ou das cantidades asignadas os Complementos Específicos, o que supón unha adecuación retributiva de carácter singular e excepcional, imprescindible polo novo contido dos postos de traballo. As diferencias entre as funcións descritas e valoradas na anterior valoración de postos efectuada no ano 1987 e as actuais dos distintos postos de traballo xustifican plenamente o aumento do Complemento de Destino ou do Complemento Específico como consecuencia das variacións, modificacións e aumento das funcións dos mesmos.*

*Con respecto aos postos adscritos ó Servizo da Policía Local, a entrada en vigor da Lei de grandes cidades, a modificación lexislativa do Código Penal e as derradeiras modificacións introducidas pola reforma do Código Penal de 15 de decembro de 2007, supoñeron un incremento das funcións da Policía Local en canto ó mantemento da seguridade cidadá, en materia de prevención e asistencia as vítimas da violencia de xénero e as novas figuras delictivas en canto aos delitos contra a seguridade do tráfico polo que corresponde a actualización e adaptación das funcións dos postos de Inspector principal e Inspector, a devandita Lei.*

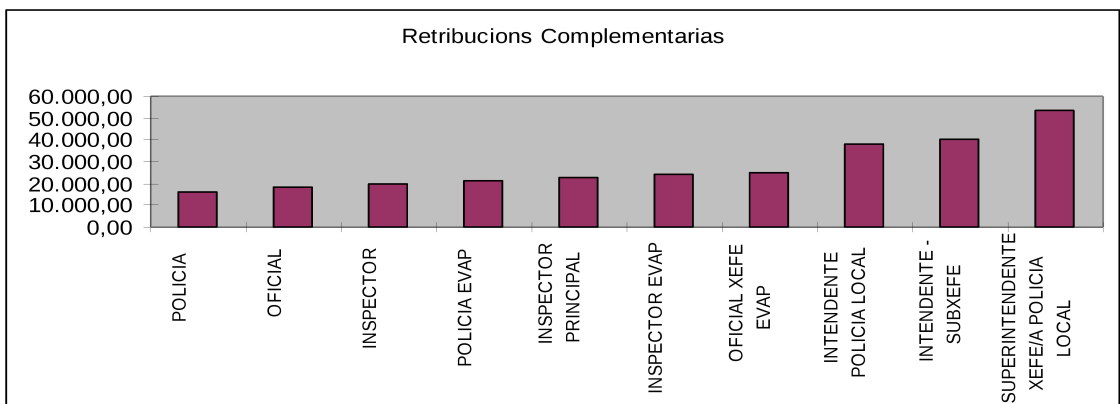
*O análise en canto a equidade interna das retribucións dos postos do Servizo da Policía Local reflexa, en canto ao complemento de destino:*



Con respecto ao Complemento Específico:



Tendo en conta a suma das retribucións complementarias:



En canto aos postos pertencentes aos Subgrupos A1 e A2, Técnico/a fiscalización e control financeiro, Xefe coordinación Benestar Social, Xefe/a Servizo Animación sociocultural, Xefe/a Servizo Igualdade, Xefe/a Servizo Turismo e Comercio e Xefe/a do Servizo de Cultura e Bibliotecas, non se entende a realización dunha adecuación retributiva “a conta”, xa que se supón que o incremento proposto ven dado pola revisión das funcións definidas para ditos postos e conseguintemente as súas retribucións, xa que as adecuacións retributivas deben ser realizadas en base a análise dos postos e a posterior definición e valoración das súas funcións, baseadas na ponderación e valoración de diversos factores que xa foron enunciados anteriormente (Especial dificultade técnica, Dedicación, Incompatibilidade. Responsabilidade, Riscos asociados ao posto, etc)

De todos os xeitos, e no relativo as xefaturas encadradas nos subgrupos A1 e A2 propostas, os niveis retributivos acordados para ditos postos serían semellantes as seguintes:

A2

XEFE UNIDADE ADMINISTRATIVA ALCALDIA  
 XEFE/A SERVIZO CARTOGRAFIA E DELINEACIÓN  
 XEFE/A SERVIZO LICENZAS DE ACTIVIDADES  
 XEFE/A UNIDADE OSPIO

A1

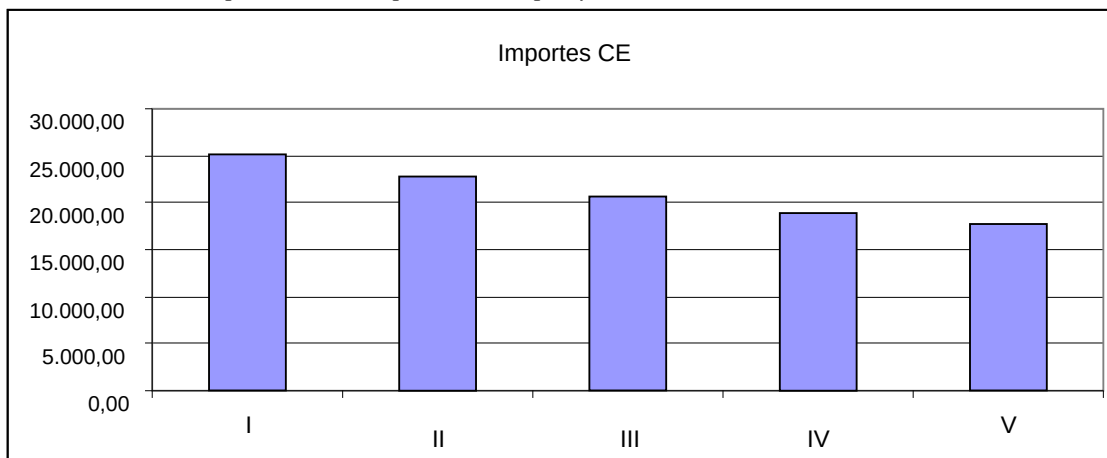
XEFE ESTATISTICA  
 XEFE/A SERVICIO XESTION CATASTRAL DELEGADA  
 XEFE/A SERVIZO EDUCACION  
 XEFE/A SERVIZO MUSEOS MUNICIPAIS

Sinalando que aínda non se realizou a adecuación retributiva da maioría dos postos dos subgrupos A1 e A2, poderían establecerse os seguintes tramos, en aquelas con complemento de destino 26:

	POSTO	GR	CE
I	XEFE SERVICIO PARQUE MOVIL E XERENCIA P. CENTRAL	A2	25.145,40
	XEFE/A SERV. AD. E CONTROL PRESUP. A. SERV. XERAIS	A2	25.145,40
II	XEFE COORDINACION BENESTAR SOCIAL	A2	22844,5
	XEFE UNIDADE ADMINISTRATIVA ALCALDIA	A2	22844,5
	XEFE/A SERVIZO CARTOGRAFIA E DELINEACION	A2	22844,5
	XEFE/A SERVIZO ANIMACION SOCIOCULTURAL	A2	22844,5
	XEFE/A SERVIZO IGUALDADE	A2	22844,5
	XEFE/A SERVIZO LICENZAS DE ACTIVIDADES	A2	22844,5
	XEFE/A SERVIZO TURISMO E COMERCIO	A2	22844,5
	XEFE ESTATISTICA	A1-A2	22844,5
	XEFE/A SERVICIO XESTION CATASTRAL DELEGADA	A1-A2	22844,5
	XEFE/A SERVIZO EDUCACION	A1	22844,5
XEFE/A SERVICIOS MUSEOS MUNICIPAIS	A1	22844,5	
III	XEFE SERVICIO LIMPEZA	A2	20674,92
IV	XEFE SERVICIO PARTICIPACION E ATENCION CIDADA	A2	18847,64
	XEFE/A UNIDADE CONTROL CARTAS DE SERVICIOS	A2	18847,64

	POSTO	GR	CE
V	XEFE DEPARTAMENTO XUVENTUDE	A2	17716,02
	XEFE PLANIFICACIÓN BENESTAR SOCIAL		17716,02

A distribución dos importes dos Complementos Específicos sería:



En relación co posto Técnico/a fiscalización e control financeiro, o Interventor Xeral, no seu informe de data 19 de xaneiro de 2009 “Modificación de determinados postos de traballo adscritos aos Servizos de Contabilidade e Fiscalización integrados nesta Intervención Xeral Municipal”, o incremento en canto a complemento de destino e importe do complemento específico ven dado polo desempeño a maiores das contempladas para o posto de Técnico medio de servizos económicos das seguintes funcións:

- Colaboración no desenvolvemento e exercicio da función interventora, en base as instrucións e directrices ditadas polo Interventor Xeral, ben directamente ou a través do Servizo de Fiscalización.
- Colaboración no desenvolvemento e exercicio do control financeiro, en base as instrucións e directrices ditadas polo Interventor/a Xeral.
- Todas aquelas tarefas e labouras que, no seu ámbito competencial, relacionadas co desenvolvemento e exercicio da función de control interno, poidanlle ser encomendadas polo Interventor/a xeral.

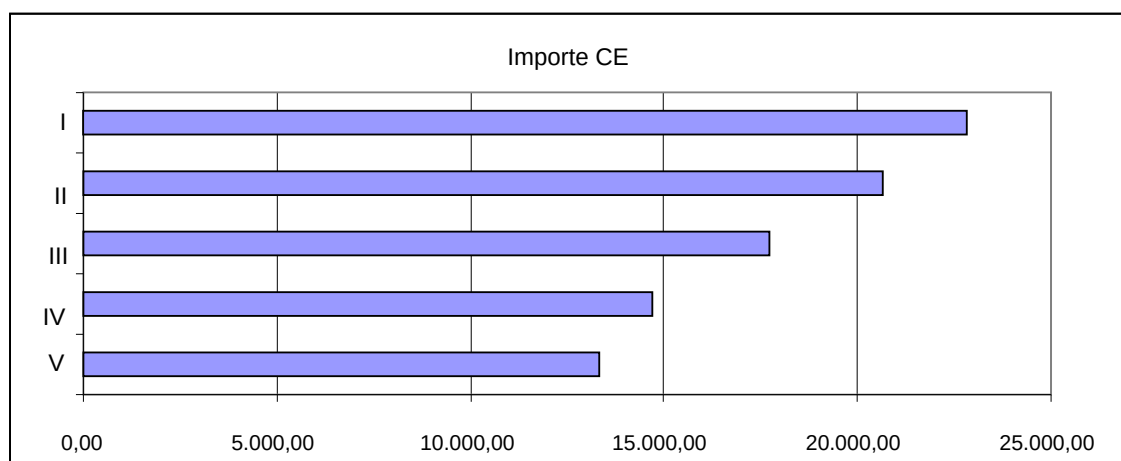
Infórmase que na vixente RPT atópanse os seguintes postos de técnico medio:

	POSTO	CD	Importe CE
V	TECNICO MEDIO EN ENFERMERIA	25	13.332,62
IV	ASISTENTE SOCIAL C.E.D.R.O.	25	14.707,42
	AXENTE IGUALDADE OPORTUNIDADES	25	14.707,42
	INSPECTOR/A ADXUNTO/A TRIBUTOS	25	14.707,42
	TECNICO MEDIO XESTIÓN RECURSOS E PROGRAMAS	25	14.707,42
	TECNICO ACTIVIDADES TURISTICAS	25	14.707,42
	TECNICO MEDIO SERVICIOS ECONOMICOS	25	14.707,42

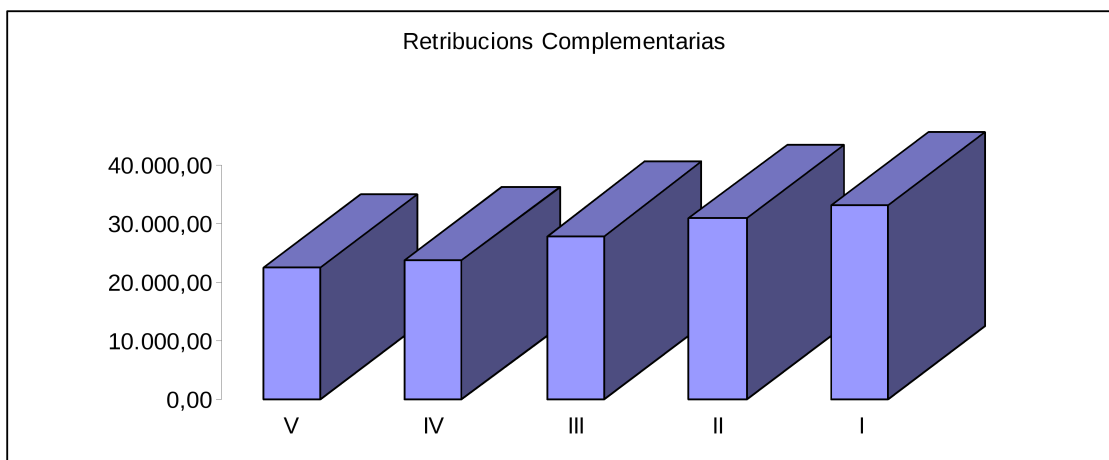
	POSTO	CD	Importe CE
	TECNICO DE XESTION	25	14.707,42
	TECNICO MEDIO ACTIVIDADES CULTURAIS E EDUCATIVAS	25	14.707,42
	TECNICO MEDIO BIBLIOTECAS	25	14.707,42
	TECNICO MEDIO LABORATORIO	25	14.707,42
	TECNICO MEDIO SERVICIOS ECONOMICOS	25	14.707,42
	TECNICO PREVENCION RISCOS LABORAIS	25	14.707,42
	TECNICO RELACIONS PUBLICAS	25	14.707,42
	TECNICO/A MEDIO TURISMO E COMERCIO	25	14.707,42
	ARQUITECTO TECNICO/APARELLADOR	26	17.716,02
	ENXEÑEIRO/A MONTES	26	17.716,02
	TECNICO MEDIO MOBILIDADE E SEGURIDADE	26	17.716,02
	TECNICO MEDIO OBRAS PUBLICAS	26	17.716,02
	TECNICO ORGANIZACION E XESTION RECURSOS HUMANOS	26	17.716,02
	TECNICO/A DE CONTABILIDADE	26	17.716,02
III	TECNICO/A MEDIO INTERVENCION	26	17.716,02
II	RECADADOR EXECUTIVO	26	20.674,92
	ADXUNTO/A XEFATURA PLANEAM. E XESTION URBANISMO	26	22.844,50
	ADXUNTO/A DIRECTOR/A AREA INGRESOS	26	22.844,50
	TECNICO ORGANIZACIÓN E PLANIFICACIÓN DE RR. HH	26	22.844,50
	ADXUNTO/A. XEFATURA PLANEAM. E XESTION URBANISMO	26	22.844,50
I	ADXUNTO/A DIRECTOR/A AREA INGRESOS	26	22.844,50

Polo tanto o posto de Técnico/a fiscalización e control financeiro encadraríase no tramo I, unha vez aplicada a adecuación proposta

Con respecto ao complemento específico:



A suma das retribucións complementarias:



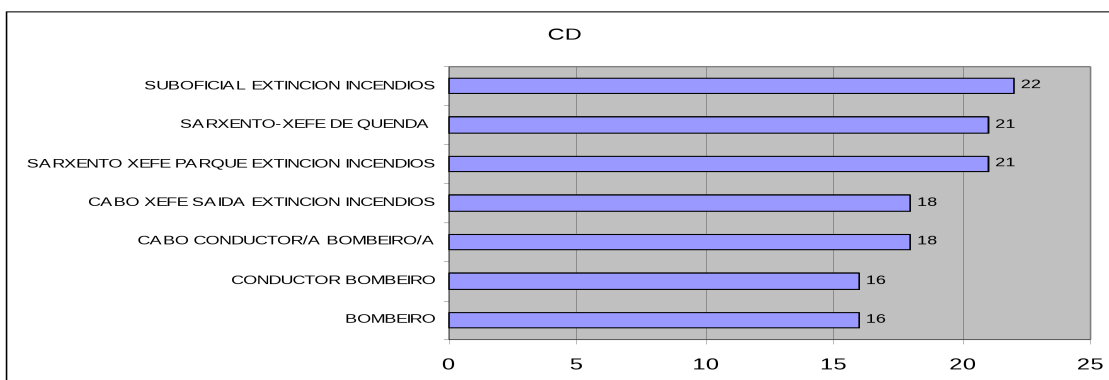
*Tendo en conta que o proceso de adecuación retributiva iniciado, aínda non se atopa rematado, xa que non se realizou a análise da totalidade dos postos incluídos nos subgrupos A1 e A2 de titulación, enténdese deberíase aprobar conxuntamente ás guías de funcións de tódolos postos destes subgrupos.*

*En relación cos postos de Sarxento xefe parque, Sarxento-xefe de quenda, Suboficial Extinción Incendios, Cabo conductor/a bombeiro/a, Cabo-Xefe Saída Extinción Incendios, Bombeiro e Conductor Bombeiro, incrementouse os importes dos complementos específicos nos orzamentos aprobados para o presente ano, ocasionado pola inclusión das horas estruturais recoñecidas.*

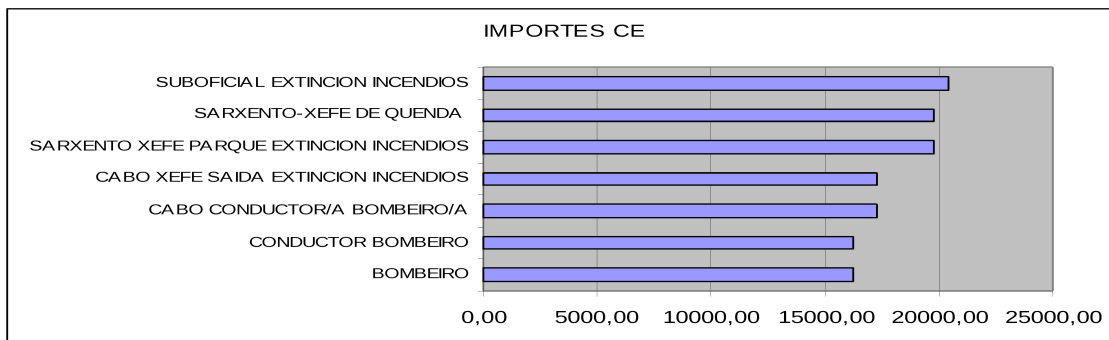
*Consecuentemente procédese a revisión do complemento específico acordado para estes postos no ano 2002 pola circunstancia sinalada, mantendo o incremento acordado debidamente actualizado com base na guía de funcións aprobada para ditos postos polo Pleno do Concello, na súa sesión de data 25 de marzo de 2002.*

*Deste xeito, as retribucións complementarias para os postos encadrados nos subgrupos C2 e C1 de titulación, adscritos ao Servizo de Extinción de Incendios e Salvamento distribúense do seguinte xeito:*

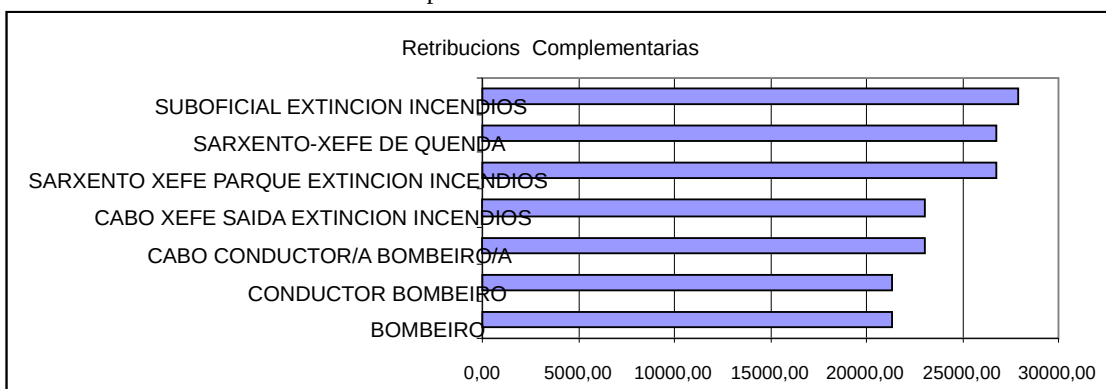
*En canto ao Complemento de Destino:*



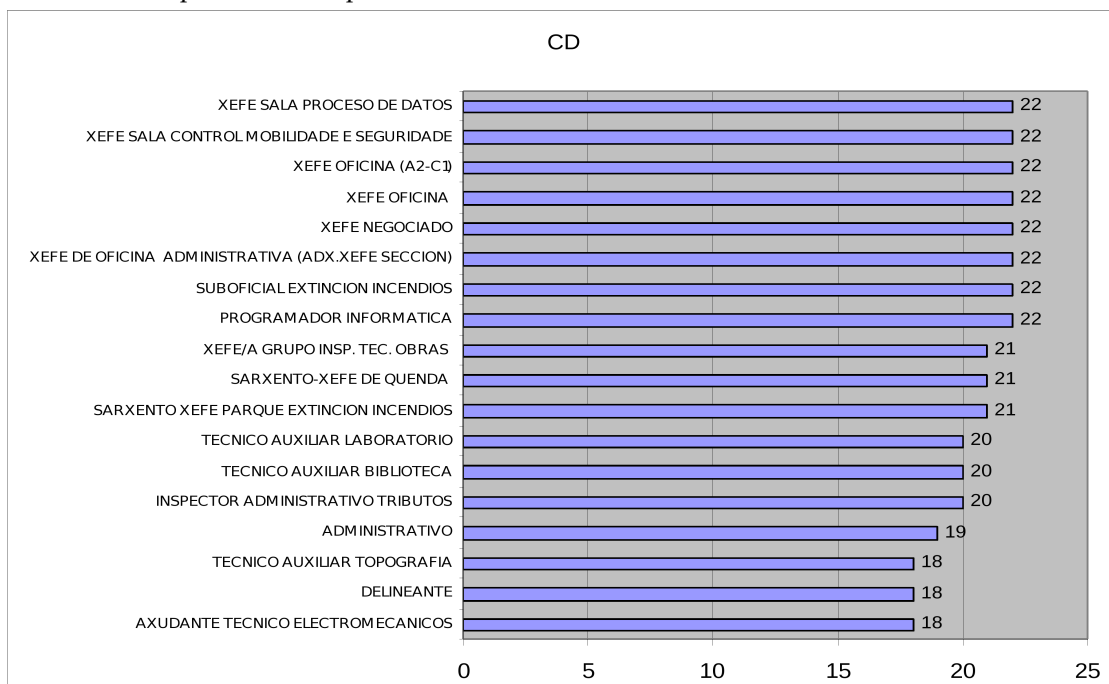
*En canto ao importe do Complemento Específico:*



Con relación a suma das retribucións complementarias:

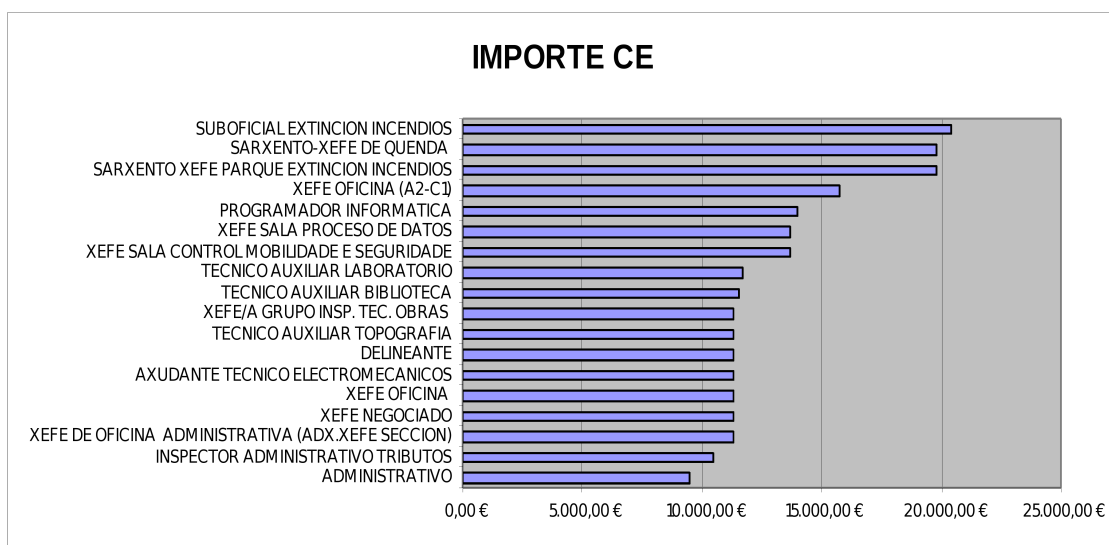


Do análise dos postos do Grupo C1 en canto aos C.D.:

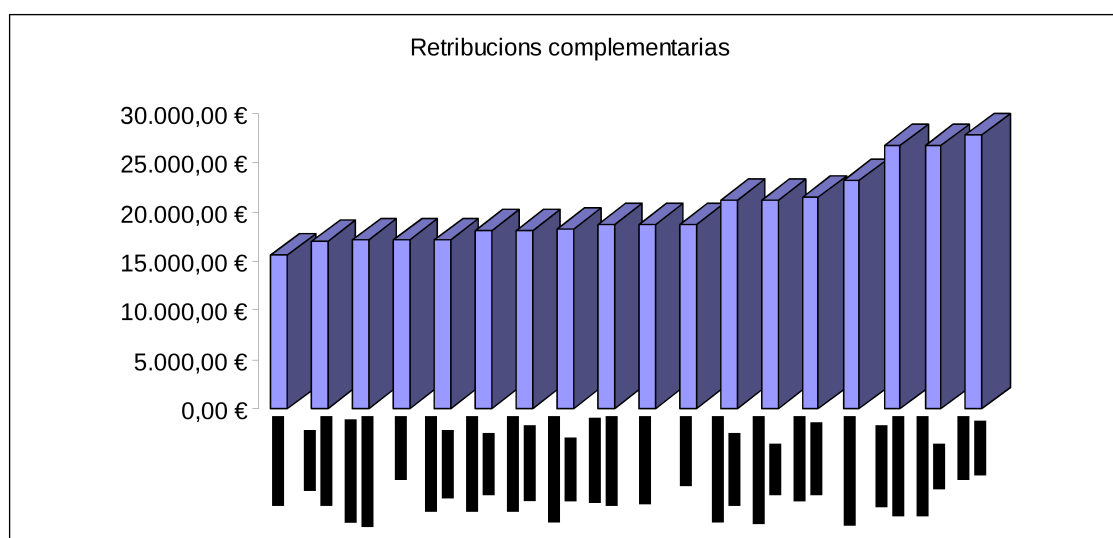


En canto aos importes do Complemento Específico:





Con respecto a suma das retribucións complementarias:



A Lei 2/2008, de 23 de decembro, de Orzamentos Xerais do Estado para o ano 2009, establece no seu artigo 22, o seguinte:

Con efectos de 1 de enero del año 2009, las retribuciones del personal al servicio del sector público incluidas, en su caso, las diferidas y las que en concepto de pagas extraordinarias correspondieran en aplicación del artículo 21. Tres de la Ley 42/2006, de 29 de diciembre, de Presupuestos Generales del Estado para 2007, en los términos de lo recogido en el apartado Dos del artículo 22 de la Ley 51/2007, de 26 de diciembre, de Presupuestos Generales del Estado para 2008, no podrán experimentar un incremento global superior al 2 por ciento con respecto a las del año 2008, en términos de homogeneidad para los dos periodos de la comparación tanto por lo que respecta a efectivos de personal como a la antigüedad del mismo.

*Adicionalmente a lo previsto en el apartado Dos de este mismo artículo, la masa salarial de los funcionarios en servicio activo a los que resulte de aplicación el régimen retributivo de la Ley 30/1984, de 2 de agosto, de Medidas para la Reforma de la Función Pública, en los términos de la Disposición Final Cuarta de la Ley 7/2007, de 12 de abril, del Estatuto Básico del Empleado Público o en las respectivas leyes de función pública que se dicten como consecuencia de dicha norma básica, así como la del resto del personal sometido a régimen administrativo y estatutario, experimentará un incremento del 1 por ciento, con el objeto de lograr, progresivamente, una acomodación de las retribuciones complementarias, excluidas aquéllas a las que se refieren los apartados c) y d) del artículo 24 de la Ley 7/2007, o la productividad y gratificaciones por servicios extraordinarios en caso de no haberse desarrollado dicha Ley, que permita su percepción en catorce pagas al año, doce ordinarias y dos adicionales, una en el mes de junio y otra en el de diciembre. Asimismo, la masa salarial del personal laboral experimentará el incremento necesario para hacer posible la aplicación al mismo de una cuantía anual equivalente a la que resulte para los funcionarios públicos, de acuerdo con lo dispuesto en el párrafo anterior del presente apartado. Estos aumentos retributivos se aplicarán al margen de las mejoras retributivas conseguidas en los pactos o acuerdos previamente firmados por las diferentes Administraciones Públicas en el marco de sus competencias.*

*A norma citada no seu punto oitavo establece unha excepcionalidade:*

*Lo dispuesto en los apartados anteriores debe entenderse sin perjuicio de las adecuaciones retributivas que, con carácter singular y excepcional, resulten imprescindibles por el contenido de los puestos de trabajo, por la variación del número de efectivos asignados a cada programa o por el grado de consecución de los objetivos fijados al mismo, siempre con estricto cumplimiento de lo dispuesto en la normativa vigente.*

*Este párrafo invoca dous términos de especial importancia para a súa aplicación, “singular” e “excepcional”, que segundo a definición terminolóxica da Real Academia Española da Lingua, defínese como “singular”-solo, extraordinario, raro etc. e como “excepcional”- que constituye excepción de la regla común, que se aparta de lo ordinario, o que ocorre rara vez.”*

*No presente caso, ámbalas dúas danse no presente procedemento. E evidente que poucos concellos están na situación do Concello de Vigo, con unha guía de funcións e servizos que data de 1987, (aínda que o Pleno da Corporación, en sesións de datas 24 de setembro de 2001 e 25 de marzo de 2002, aprobou as guías de funcións para tódolos postos de traballo deste Concello, (Grupos A e B, de xeito provisional e, grupos C, D e E con carácter definitivo), que non tivo reflexo nunha adecuación retributiva das funcións recollidas nas guías, todo elo acompañado da profunda transformación experimentada nas administracións públicas, e a súa necesidade de adaptación a evolución constante da sociedade da información e comunicación, ós novos métodos de traballo, unido ós procedementos de reforma administrativa, moitos impostos por imperativo legal. Non obstante parece oportuno clarexar, que non estamos ante un proceso de reforma administrativa, senón ante unha actualización dos contidos dos postos a realidade do Concello e a súa adecuación retributiva, que se fan necesarios para o bo funcionamento da administración.*

*Un período de máis de vinte anos, os transcorridos desde 1987 ata o actual, e cos grandes cambios antes reseñados, e a nova asunción de competencias pola administración local do século XXI, fan que esté perfectamente xustificada a excepcionalidade e a singularidade, coa adaptación das retribucións o contido dos postos .*

*A urxente necesidade de realizar esta adecuación retributiva ven determinada pola imprescindible corresponsabilidade que debe existir entre o desempeño das funcións dos postos de traballo e a súa retribución, para poder paliar os efectos que esta disfunción, co paso dos anos, acabou por provocar un clima laboral non desexado no Cadro de Persoal deste concello.*

*Asi mesmo, a consideración de gran cidade, e a publicación da Lei 57/2003, de 16 de decembro, de medidas para a modernización do Goberno Local, xa impón esta situación, na súa exposición de motivos, para determinar a necesidade da presente situación singular e excepcional.*

*O Pleno do Concello, na súa sesión de data 24 de setembro de 2001, aprobou definitivamente a Guía de Funcións para tódolos postos de traballo deste Concello e na súa sesión de 25 de marzo de 2002 aprobou con carácter definitivo as correspondentes ós subgrupos C1, C2, D e E de titulación, documento que está vixente excepto no que atinxe ós postos correspondentes ós subgrupos A e A2 de titulación.*

*Algunhas destas guías de funcións e dado o transcurso de máis de sete anos dende a aprobación daquelas, deben de ser revisadas e actualizadas, tanto polas novas funcións introducidas nos postos como polas modificacións nas escalas e categorías dos postos do Corpo da Policía Local introducidas pola Ley 4/2007, de 20 de abril, de coordinación de policías locais de Galicia, para a súa adaptación a nova lexislación. Estas son as relativas aos postos de Administrativo/a, Xefe/a de negociado/Xefe/a de oficina administrativa, Xefe/a de Oficina, Delineante, Xefe/a sala Mobilidade e Seguridade, Xefe/a sala Proceso de Datos, Axudante/a Técnico/a Electromecánicos e Técnico/a auxiliar topografía.*

*Modifícanse as guías de funcións correspondentes aos postos Inspector Adxunto de Tributos, Xefe/a Grupo I.T.O, Programador/a Informática, Técnico/a auxiliar Biblioteca, Técnico/a auxiliar laboratorio, Inspector da Policía Local, Suboficial da Policía Local e tódolos postos dos subgrupos C1 e C2 do Servizo de Extinción de Incendios en canto ao seu grupo de clasificación profesional, dacordo a clasificación contida no art. 76 da Lei 7/2007, de 12 de abril, do Estatuto Básico do Empregado Público.*

*As Guías de Funcións mencionadas figuran no informe como Anexo II.e III.*

*O Pleno do Concello, en sesión de data 22 de decembro de 2008, aprobou definitivamente xunto co orzamento, o cadro de persoal correspondente ó ano 2009.*

*A Xunta de Goberno, na súa sesión de data 21 de xaneiro de 2009, aprobou a Relación de Postos de Traballo vixente para 2009.*

*No novo cadro retributivo que se achega como anexo, se reflexan os resultados do estudo pormenorizado de cada posto de traballo consensuado cos representates do persoal, no que se refire o seu contido funcional, as esixencias que comportan e, as condicións en que se desenvolve a actividade en cada caso e a súa actualización segundo a RPT do presente ano.*

*Dita proposta retributiva foi negociada coa representación do persoal, tal e como se sinala no art. 32 da Lei 9/87,segundo consta en acta de data 7 e 22 de abril e 6 de maio de 2009, e no seu resultado e aplicación respetáronse os principios de racionalidade, economía e eficiencia (art. 90 da Lei 7/85), de modo que respondan a criterios de valoración obxectiva nos mesmos termos que para o resto dos funcionarios públicos (art. 93 da Lei 7/85).*

*No orzamento vixente aprobado polo Pleno en sesión de 22 de decembro de 2008 contemplase a partida 121.0.121.0100 “Fondo de adecuación dos postos de traballo”, cunha dotación inicial de 636.351.22€. A proposta retributiva contida neste informe como Anexo I, supón un total de 634.465,08€ e, deberá ser aplicado con efectos retroactivos do 1 de xaneiro de 2009.*

Á vista de todo canto antecede, os funcionarios que suscriben consideran a conveniencia de PROPOÑER A XUNTA DE GOBERNO LOCAL previo informe xurídico da Xefatura do Servizo de Recursos Humanos, o informe de fiscalización da Intervención Xeral e, demais informes preceptivos que correspondan, a adopción dos seguintes acordos:

*“PRIMEIRO.- Modifica-la Relación de Postos de Traballo do persoal ó servizo do Concello de Vigo, no que respecta aos postos de Administrativos/as de Administración Xeral, Xefes/as de Negociado, Xefe/a gastos, Xefe/a ingresos, Xefe/a Unidade control Presupostario, Xefe/a Oficina Actividades e Instalacións, Xefe/a Oficina Información Xerencia Urbanismo, Xefes/as Oficinas administrativas (Dirección de Ingresos, Contratación, Secretaría Xerencia Urbanismo, Tenencia Alcaldía), Xefe/a grupo I.T.O, Xefe/a Oficina Rexistro xeral, Axudante/a técnico/a Electromecánicos, Delineante, Programador/a informática, Técnico/a auxiliar Biblioteca, Técnico/a auxiliar laboratorio, Técnico/a auxiliar topografía, Inspector/a Principal Policía Local, Inspector Policía Local e, tódolos postos do subgrupos C1 y C2 do Servizo de Extinción de Incendios (Suboficial, Sarxento de Parque, Sarxento xefe de quenda, Cabo xefe de saída, Cabo conductor, Bombeiro e Conductor-bombeiro), Xefe/a Servizo Animación Sociocultural, Xefe/a Servizo Turismo e Comercio, Xefe/a Servizo de Igualdade, Xefe Sección Coordinación Benestar Social (que pasa a contar coa denominación de Xefe Servizo Benestar Social), Técnico/a Fiscalización e Control Financeiro e, Xefe Servizo Cultura e Bibliotecas, pertencentes os subgrupos de titulación A1, A2, C1 e C2 do Cadro de Persoal Municipal para o exercicio 2009 en canto as retribucións complementarias fixas e periódicas (complemento de destino e complemento específico), tal e como figuran no ANEXO I.*

*SEGUNDO.- Aprobar as guías de funcións dos postos de Administrativo/a, Xefe/a de negociado/Xefe/a de oficina administrativa, Xefe/a de Oficina, Delineante, Xefe/a sala Mobilidade e Seguridade, Xefe/a sala Proceso de Datos, Axudante/a Técnico/a Electromecánicos e Técnico/a auxiliar topografía , Inspector Adxunto de Tributos, Xefe/a Grupo I.T.O, Programador/a Informática, Técnico/a auxiliar Biblioteca, Técnico/a auxiliar laboratorio, Inspector da Policía Local, Suboficial da Policía Local e tódolos postos dos subgrupos C1 e C2 do Servizo de Extinción de Incendios” que figuran como Anexo II e III*

*TERCEIRO.- Autorizar e comprometer o gasto de 634.465,08€ con cargo a partida 121.0.121.0100 “Fondo de adecuación dos postos de traballo”, para dar cobertura as obrigas económicas do presente expediente. A actualización das retribucións dos postos de traballo cuxa modificación se propón terá efectos retroactivos dende 1 de xaneiro de 2009, incluíndose na primeira nómina que técnica e materialmente resulte posible unha vez adoptado o acordo da Xunta de Goberno Local para o seu abono ao persoal afectado.”*

Constan no expediente, actas das Mesas xerais de negociación, do 7 e 22 de abril e 6 de maio de 2009, informe xurídico da Unidade de Recursos Humanos, do 8.05.09, informe do titular da Asesoría Xurídica, do 19.05.09, e informe do interventor xeral municipal, do 19.05.09.

### Acordo

A Xunta de Goberno local, á vista da documentación obrante no expediente e de conformidade do devandito informe-proposta, acorda:

PRIMEIRO.- Modifica-la Relación de Postos de Traballo do persoal ó servizo do Concello de Vigo, no que respecta aos postos de Administrativos/as de Administración Xeral, Xefes/as de Negociado, Xefe/a gastos, Xefe/a ingresos, Xefe/a Unidade control Presupostario, Xefe/a Oficina Actividades e Instalacións, Xefe/a Oficina Información Xerencia Urbanismo, Xefes/as Oficinas administrativas (Dirección de Ingresos, Contratación, Secretaría Xerencia Urbanismo, Tenencia Alcaldía), Xefe/a grupo I.T.O, Xefe/a Oficina Rexistro xeral, Axudante/a técnico/a Electromecánicos, Delineante, Programador/a informática, Técnico/a auxiliar Biblioteca, Técnico/a auxiliar laboratorio, Técnico/a auxiliar topografía, Inspector/a Principal Policía Local, Inspector Policía Local e, tódolos postos do subgrupos C1 y C2 do Servizo de Extinción de Incendios (Suboficial, Sarxento de Parque, Sarxento xefe de quenda, Cabo xefe de saída, Cabo conductor, Bombeiro e Conductor-bombeiro), Xefe/a Servizo Animación Sociocultural, Xefe/a Servizo Turismo e Comercio, Xefe/a Servizo de Igualdade, Xefe Sección Coordinación Benestar Social (que pasa a contar coa denominación de Xefe Servizo Benestar Social), Técnico/a Fiscalización e Control Financeiro e, Xefe Servizo Cultura e Bibliotecas, pertencentes os subgrupos de titulación A1, A2, C1 e C2 do Cadro de Persoal Municipal para o exercicio 2009 en canto as retribucións complementarias fixas e periódicas (complemento de destino e complemento específico), tal e como figuran no ANEXO I obrante no expediente.

SEGUNDO.- Aprobar as guías de funcións dos postos de Administrativo/a, Xefe/a de negociado/Xefe/a de oficina administrativa, Xefe/a de Oficina, Delineante, Xefe/a sala Mobilidade e Seguridade, Xefe/a sala Proceso de Datos, Axudante/a Técnico/a Electromecánicos e Técnico/a auxiliar topografía, Inspector Adxunto de Tributos, Xefe/a Grupo I.T.O, Programador/a Informática, Técnico/a auxiliar Biblioteca, Técnico/a auxiliar laboratorio, Inspector da Policía Local, Suboficial da Policía Local e tódolos postos dos subgrupos C1 e C2 do Servizo de Extinción de Incendios” que figuran como Anexo II e III que se inclúen no expediente.

TERCEIRO.- Autorizar e comprometer o gasto de 634.465,08€ con cargo a partida 121.0.121.0100 “Fondo de adecuación dos postos de traballo”, para dar cobertura as obrigas económicas do presente expediente. A actualización das retribucións dos postos de traballo cuxa modificación se propón terá efectos retroactivos dende 1 de xaneiro de 2009, incluíndose na primeira nómina que técnica e materialmente resulte posible unha vez adaptado o acordo da Xunta de Goberno Local para o seu abono ao persoal afectado.

E sen ter máis asuntos que tratar, o Sr. presidente rematou a sesión ás doce horas e corente e cinco minutos. Como secretaria dou fé.

me.

A CONCELLEIRA-SECRETARIA

DA XUNTA DE GOBERNO LOCAL,

Isaura Abelairas Rodríguez.