



Doc.

**MEDIDAS DE PROTECCIÓN FRONTE AO CONTAXIO DE COVID-19 EN PROCESOS  
SELECTIVOS NO CONCELLO DE VIGO – ENFERMEIRO/A E AUXILIAR LABORATORIO:  
MUSEO VERBUM CASA DAS PALABRAS ( XUÑO 2021)**

Este documento recolle as medidas de protección fronte á COVID-19 a adoptar nas bolsas de emprego de enfermeiro/a e auxiliar de laboratorio que se celebrarán os días 22 e 24 de xuño respectivamente.

De acordo coa ORDE do 4 de marzo de 2021 pola que se modifican a Orde do 25 de febreiro de 2021 pola que se establecen medidas de prevención específicas como consecuencia da evolución da situación epidemiolóxica derivada da COVID-19 na Comunidade Autónoma de Galicia e a Orde do 25 de febreiro de 2021 pola que se establecen as actuacións necesarias para a posta en marcha do Plan de hostalaría segura da Comunidade Autónoma de Galicia, apartado 3.22, celebración de procesos selectivos polas administracións públicas e entidades do sector público, estes poderán celebrarse sempre que os asistentes permanezan sentados e que a capacidade se calcule, dentro da permitida, de forma que se garde sempre a distancia mínima de seguridade de 1,5 m en todas as direccións, cun límite máximo de 250 persoas aspirantes.

Todas as medidas que se recollen neste documento, de ser correctamente aplicadas e nas condicións descritas, garanten que non se produza un contacto estreito durante a realización das probas, entendendo actualmente por contacto estreito “Calquera persoa que estivese no mesmo lugar que un caso, a unha distancia menor de 2 metros e durante un tempo acumulado de máis de 15 minutos en 24 horas”, tendo en conta que non existe o risco cero de contaxio.

Non obstante, a situación cambiante no contexto actual de pandemia pode condicionar a celebración das ditas probas que deberán cumprir os requirimentos que sexan de aplicación nas datas concretas de celebración, como as limitacións de aforo vixentes en cada momento, seguindo os criterios das autoridades sanitarias autonómicas e nacionais que resulten de aplicación en cada momento.

**1. Medidas a adoptar nas dependencias do Museo Verbum – Casa das Palabras**

Estas probas teñen convocados a una total de 33 e 48 aspirantes respectivamente e realizarase no salón de actos e sala de exposicións do museo Verbum – Casa das Palabras. O salón de actos ten unha superficie de 295,25 m<sup>2</sup> e será suficiente para o exercicio correspondente a bolsa de enfermeiros (33 aspirantes) e a sala de exposicións de 291,65 m<sup>2</sup>, que será necesario utilizar tamén para a proba de auxiliar laboratorio. Prevese instalar 41 cadeiras con mesas no salón de actos (6 columnas x 7 filas cada unha, deixando un espazo diante da saída de emerxencia) e outras 7 cadeiras con mesa na sala de exposicións, de forma que dende a sala de exposicións se poda ver o escenario do salón de actos para poder seguir as posibles explicacións do tribunal e/ou asesores. Entre un bordo de cada cadeira e o mesmo bordo da seguinte cadeira haberá un mínimo de 2 m, tanto nas filas como nas columnas (esquemas anexos).

Todas as cadeiras estarán numeradas de xeito que cada aspirante ocupará a que lle corresponda segundo o seu número no listado. O rexistro de localización de aspirantes durante a proba será custodiado polo secretario do proceso selectivo por un prazo non inferior a un mes, cumprindo a normativa de protección de datos.

Utilizaranse os dous accesos habituais a cada unha das salas, ás que se chega a través da entrada

SPPRL-CV 199/2021



Copia do documento - Concello de Vigo

Data impresión: 18/06/2021 20:02

Páxina 1 de 10

Documento 210104382

CSV: 2CE3DB-C1BA4A-AEC62B-NJN4X9-TS7CPA-EH

Pode validar e/ou obter copia electrónica do documento utilizando o código QR da esquerda ou o código de verificación na dirección <http://www.vigo.org/csv>



principal ao edificio que conta con dúas entradas. Por cada un destes accesos está previsto que entren un máximo de 24 aspirantes.

- A véspera da celebración do exame realizarase a desinfección das instalacións, incluíndo nesta desinfección os aseos e a sala de illamento que poida ser utilizadas no desenvolvemento do exame. Para esta desinfección utilizarase unha dilución de lixivia (1:49) recentemente preparada ou calquera dos desinfectantes con actividade virucida autorizados polo Ministerio de Sanidade.
- Os aseos, situados tras o acceso ao edificio, disporán de xabón e toallas de papel desbotables, así como de carteis con información sobre o correcto lavado das mans e papeleiras con tapa e pedal. Estarán sinalizados co aforo máximo permitido (1 persoa por aseo, tanto no de homes coma no de mulleres).
- O recinto conta con ventilación natural que permite a renovación do aire (portas). Antes do comezo do exame realizarase unha ventilación completa do recinto. Durante a realización do exame manteranse as portas abertas para manter ventilado o recinto.
- Nos accesos a zona onde se celebre o exame, así como nos espazos comúns, haberá dispensadores de solución hidroalcohólica.
- As instalacións (sala onde se desenvolve o exame, zonas comúns e sala onde se illará a persoa que presente síntomas compatibles coa COVID-19) disporán de cubo con bolsa de lixo no que os aspirantes poderán depositar máscaras, panos desbotables...
- En todos os accesos ao recinto estará sinalizado o uso obrigatorio de máscara, a obriga de desinfectar as mans e de manter a distancia de seguridade.
- Todo o persoal que participe no proceso de colocación de cadeiras e mesas utilizará máscara e desinfectará as mans antes da súa colocación.

## 2. Medidas a adoptar durante a celebración das probas

- Todas as portas do salón de actos e sala de exposicións abranse como mínimo 30 minutos antes do comezo do exame, e permanecerán abertas todo o tempo mentres este se realiza.
- Por cada porta de acceso á sala onde se celebrará o exame chamarase a un máximo de 23 participantes
- En cada porta de acceso estarán claramente sinalizados os/as aspirantes que deberán acceder por ela. Cada aspirantes coñecerá previamente ademais que número lle corresponde.
- Nas portas de acceso os/as aspirantes deberán manter a distancia mínima de seguridade de 2 m. Fronte a cada porta hai espazo suficiente que permite manter esta distancia.
- O chamamento de admitidos/as para a celebración da proba selectiva realizarase coa máscara posta. Non se retirará en ningún momento. O uso de máscara é obrigatorio en todo momento, tanto para os aspirantes como para o tribunal, asesores e persoal de apoio.
- No momento do chamamento o/a participante mostrará á persoa que realiza a chamada o seu DNI estendendo o brazo para permitir a súa visualización mantendo a distancia de seguridade.
- No momento do acceso indícaráselle ao/a participante que lave as mans con solución hidroalcohólica e a continuación dirixirse á cadeira cuxo número coincida co número do aspirante na lista. Sobre a mesa atopará un sobre que no seu interior garda unha máscara que deberá substituír pola que leva posta. Desta forma se garante que todas son conformes a normativa e

SPPRL-CV 199/2021



Copia do documento - Concello de Vigo

Data impresión: 18/06/2021 20:02 | Páxina 2 de 10

Documento 210104382

CSV: 2CE3DB-C1BA4A-AEC62B-NJN4X9-TS7CPA-EH

Pode validar e/ou obter copia electrónica do documento utilizando o código QR da esquerda ou o código de verificación na dirección <http://www.vigo.org/csv>



cumpren os valores requiridos de BFE. A que retire será gardada no interior do sobre.

- En caso de que algún/ha participante non poda desinfectar as mans por ter algunha ferida, corte, venda ou férula nalgunha man poderá lavara as mans con auga e xabón ou se terá a súa disposición luvas por se as quere utilizar. Non se permitirá a utilización das luvas que traian postas.
- En caso de choiva non se utilizarán paraugueiros. Proporcionarase unha bolsa a cada aspirante para introducir o paraugas, que levará consigo ata o lugar asignado.
- O tribunal deberá dar instrucións para que o abandono da sala se realice comezando polos postos máis próximos ás portas do pavillón.
- Unha vez o/a participante ocupe un asento, ocupará o mesmo lugar durante toda a proba, a menos que resulte indispensable realizar un cambio, caso no que se deberán adoptar as medidas de desinfección necesarias.
- Cada participante levará o seu propio bolígrafo e material que sexa necesario para a realización do exame.
- Unha vez estean sentados todos os/as participantes e antes de comezar co reparto dos exames, o persoal que colabore neste reparto desinfectará as mans.
- As instrucións que deban ser impartidas aos/ás participantes na proba realizaranse coa máscara posta.
- No interior do recinto utilizarase a megafonía para dar as instrucións necesarias. Os micrófonos serán de uso individual, ou se desinfectarán despois de cada uso, ou se lles colocará un protector para cada usuario, de forma que se minimize o risco de contaxio.
- O reparto dos exames realizarase mantendo a distancia de seguridade na medida do posible, entregando un exame a cada participante sen permitir a mobilidade das persoas do seu sitio.
- Se se permite beber durante o exame, a máscara será retirada o tempo imprescindible para realizar a inxesta.
- Unha vez rematado o exame ninguén se moverá do seu sitio. Agardarase a que o tribunal ou persoal de apoio recolla os exames. Unha vez concluída esta operación o tribunal dará as instrucións para que as persoas abandonen a sala de forma ordenada, comezando polos asentos máis próximos ás saídas e dando indicacións para que non se produzan corros ou aglomeracións nas inmediacións da instalación.

### **3. Actuación en caso de que algún dos aspirantes presente síntomas compatibles coa COVID-19 e de participantes no exame exentos do uso de máscara**

Non poderán acudir a realizar a proba aquelas persoas que teñan síntomas compatibles con COVID-19, así como aquelas persoas que se atopen en illamento por diagnóstico de COVID-19. Tampouco acudirán aqueles que se atopen en período de corentena domiciliaria por manter un contacto estreito con algunha persoa diagnosticada de COVID-19.

En caso de pertencer ao grupo de poboación vulnerable, o/a aspirante haberá de seguir as indicacións do seu profesional sanitario respecto das medidas de prevención e protección adecuadas á súa circunstancia. Se fose necesaria algunha adaptación para a realización das probas o comunicará ao órgano convocante coa suficiente antelación. Aquelas persoas vulnerables e as que estean exentas de utilizar máscara por

SPPRL-CV 199/2021





razóns médicas o xustificarán mediante o correspondente informe médico e realizarán o exame nunha zona separada do resto dos participantes (zona V no esquema), que será vixiada por un membro do tribunal protexido con máscara FFP2 ou FFP3, que manterá en todo momento a distancia de seguridade.

Os síntomas máis comúns compatibles coa COVID-19 inclúen febre, tose e sensación de falta de aire. Nalgúns casos tamén pode haber diminución do olfacto e o gusto, calafríos, dor de gorxa, dores musculares, dor de cabeza, debilidade xeral, diarrea ou vómitos.

En caso de que un/ha participante inicie síntomas compatibles coa COVID-19 durante a celebración da proba de selección, informará inmediatamente a un membro do tribunal ou persoal de apoio. Se procederá a facilitar unha máscara cirúrxica ao participante, e un membro de tribunal colocará unha máscara FFP2 ou FFP3 e unha pantalla facial e acompañará ao participante á sala illada e con ventilación prevista para esta circunstancia (aula biblioteca localizada xunto á sala de exposicións). Se o/a participante está en condicións volverá polos seus propios medios ao seu domicilio. Se non fose así, contactarase co teléfono do médico de atención primaria do afectado ou o de información da Xunta para a COVID-19 (900 400 116) e seguiranse as súas indicacións. Para residentes fora de Galicia chamarase ao 881 00 20 21. No caso de que a persoa que inicia síntomas estea en situación de gravidade ou teña dificultades para respirar chamarase ao 061.

En caso de que quen presente síntomas sexa un membro do tribunal ou persoal de apoio, proporcionaráselle unha máscara cirúrxica e en caso de poder irse ao seu domicilio polos seus propios medios, marcharase. De non ser así, illarase na sala prevista e chamará aos teléfonos indicados no parágrafo anterior. Se necesita que alguén lle acompañe, o/a acompañante utilizará máscara FFP2 ou FFP3 e pantalla facial.

Unha vez a persoa illada abandone o recinto, este ventilarse e darase aviso para que se proceda a súa limpeza e desinfección, así como ao baleirado da papeleira onde se depositaran máscaras, panos desbotables ou outros produtos utilizados polo sospeitoso de padecer COVID-19, que se desbotarán seguindo o protocolo correspondente (a bolsa de lixo será extraída e colocada nunha segunda bolsa de lixo, con peche, para o seu depósito na fracción resto).

En caso de que nos días seguintes á celebración do exame algún/ha participante sexa diagnosticado positivo en COVID-19, solicítase o comuniquen ao correo electrónico [ofi.recursoshumanos@vigo.org](mailto:ofi.recursoshumanos@vigo.org).

#### 4. Material necesario: características

- Xel hidroalcohólico: autorizado polo Ministerio de Sanidade, con efecto virucida (conforme a UNE 14476) e rexistro na AEMPS.
- Solución desinfectante para limpeza de superficies: Disolución de lixivia (1:49) recentemente preparada ou calquera desinfectante incluído no listado de virucidas autorizado polo Ministerio de Sanidade destinado a usuarios público en xeral, salvo que a desinfección se realice por parte de profesionais coa capacitación necesaria para usar os produtos de uso profesional. Listado actualizado no seguinte enlace:  
[https://www.mscbs.gob.es/profesionales/saludPublica/ccayes/alertasActual/nCov/documentos/Listado\\_virucidas.pdf](https://www.mscbs.gob.es/profesionales/saludPublica/ccayes/alertasActual/nCov/documentos/Listado_virucidas.pdf)
- A solución desinfectante e pano desbotable poden ser substituído polo uso de toallíñas empapadas en solución desinfectante, que deben estar incluídas no listado de virucidas autorizado polo Ministerio de Sanidade.

SPPRL-CV 199/2021



Copia do documento - Concello de Vigo

Data impresión: 18/06/2021 20:02

Páxina 4 de 10

Documento 210104382

CSV: 2CE3DB-C1BA4A-AEC62B-NJN4X9-TS7CPA-EH

Pode validar e/ou obter copia electrónica do documento utilizando o código QR da esquerda ou o código de verificación na dirección <http://www.vigo.org/csv>



- Máscaras desbotables:
  - hixiénicas (conforme a UNE 0064-1:2020 + ensaio de laboratorio no que aparezan claramente identificados os valores de eficacia de filtración bacteriana ( $BFE \geq 95$ ) e respirabilidade ou presión diferencial ( $< 60 \text{ Pa/cm}^2$ ). Recoméndase que o laboratorio estea acreditado para realizar estes ensaios pola entidade de acreditación do seu país (en España ENAC, <https://www.enac.es>) ou, de non estar especificamente acreditado para o ensaio, estea acreditado por ENAC como laboratorio para ensaios/produtos similares e teña experiencia contrastada.
  - cirúrxicas (con marcado CE conforme a UNE 14683:2019+AC:2019 + ensaio de laboratorio no que aparezan claramente identificados os valores de eficacia de filtración bacteriana ( $BFE \geq 95$ ) e respirabilidade ( $< 60 \text{ Pa/cm}^2$ )+ declaración de conformidade)
- Papeleiras con tapa e pedal dotadas de bolsa para o lixo, tanto no recinto previsto para o exame (deberá haber como mínimo una por porta de acceso máis algunha no interior) coma na sala prevista para o illamento de quen poda desenvolver síntomas compatibles coa COVID-19. Nesta sala a bolsa de lixo será dobre.
- Sinalización de uso obrigatorio da máscara, obriga de desinfectar as mans, obriga de manter a distancia de seguridade. Nos aseos sinalización de aforo, correcto lavado de mans. En cada bloque de puntos de espera, números que correspondente a ese bloque.
- Sala de illamento, que deberá contar con ventás para garantir a ventilación.
- EPI:
  - Máscara FFP2 ou FFP3 sen válvula de exhalación: EPI categoría III con marcado CE conforme á UNE EN 149:2001+A1:1010 + declaración UE de conformidade emitido polo fabricante + certificado de exame UE de tipo expedido por organismo notificado.
  - Pantalla facial: EPI categoría III con marcado CE conforme á UNE EN 166 campo de uso 3, protección fronte salpicaduras de líquidos, para quen acompañe á persoa que presente síntomas compatibles coa COVID-19.
  - Luvas: EPI categoría III con marcado CE conforme á EN 374- 5:2016 (inclúe pictograma de risco biolóxico coa palabra VIRUS debaixo deste), para quen presente feridas, cortes, vendas ou férulas nalgunha man.
- Panos desbotables (pode ser bobina de papel desbotable).

SPPRL-CV 199/2021



Copia do documento - Concello de Vigo

Data impresión: 18/06/2021 20:02

Páxina 5 de 10

Documento 210104382

CSV: 2CE3DB-C1BA4A-AEC62B-NJN4X9-TS7CPA-EH

Pode validar e/ou obter copia electrónica do documento utilizando o código QR da esquerda ou o código de verificación na dirección <http://www.vigo.org/csv>



**INFORMACIÓN PARA OPOSITORES: MEDIDAS DE PROTECCIÓN FRONTE AO  
CONTAXIO DE COVID-19**

- Ningunha persoa acudirá á realización da proba se está en corentena, foi diagnosticada como positiva en COVID-19 e non finalizou o período de illamento, presenta síntomas compatibles coa COVID-19 (febres altas, tosse seca e falta de aire son os máis comúns) ou se atopa en período de corentena por haber tido contacto estreito cunha persoa con síntomas ou diagnosticada da COVID-19.
- En caso de que algún/ha participante pertenza ao grupo de poboación vulnerable fronte á COVID-19 e necesite dalgunha adaptación indicada polo seu profesional sanitario, o comunicará ao órgano convocante no prazo máximo de 3 días hábiles dende a publicación da lista definitiva de admitidos, xustificando esta vulnerabilidade adecuadamente mediante certificado médico (exención ao uso de máscara, necesidade de utilizar máscara de protección tipo FFP2 ou FFP3...).
- Non acudir acompañados/as para evitar aglomeracións.
- Recoméndase puntualidade. Se chega con antelación permaneza no interior do seu vehículo ata que se aproxime á hora do exame
- Deberá manter a distancia de seguridade en todo momento, tanto no interior como no exterior das dependencias. Evitará aglomerarse ao redor das portas de acceso. O chamamento realizarase co suficiente volume como para permitir que escoite perfectamente.
- Ensine o DNI estendendo o brazo cara a persoa que realiza o chamamento para facilitar o proceso e siga as súas instrucións.
- Antes de acceder á zona de realización do exame deberá lavar as mans con solución hidroalcohólica e a continuación dirixirse á cadeira cuxo número coincida co número do aspirante na lista. Sobre a mesa atopará un sobre que no seu interior garda unha máscara que deberá substituír pola que leva posta. Desta forma se garante que todas son conformes a normativa e cumpren os valores requiridos de BFE. A que retire será gardada no interior do sobre.
- En caso de que algún/ha aspirante non poda desinfectar as mans por ter algunha ferida, corte, venda ou férula nalgunha man poderá lavar as mans con auga e xabón ou disporá de luvas por se as quere utilizar. Non se permitirá a utilización de luvas que traian postas.
- Cada participante ocupará a cadeira que leva o seu número (número na lista da convocatoria)
- Cada participante levará o seu propio bolígrafo e material que sexa necesario para a realización do exame de acordo coa convocatoria da proba.
- Unha vez o/a participante ocupe un asento, ocupará o mesmo lugar durante toda a proba, a menos que resulte indispensable realizar un cambio, caso no que se deberán adoptar as medidas de desinfección necesarias.
- Non se permitirá o uso dos aseos salvo urxencia. En caso de utilizarse, respectarase os aforos e manterase a distancia mínima de seguridade en todo momento.
- Respectarase a sinalización do recinto en todo momento (distancia de seguridade, límite de aforo, sentidos de circulación).
- Non abandonará a sala ata que o tribunal o indique. A sala baleirarase comezando polos postos máis próximos ás saídas, seguindo as instrucións do tribunal. Unha vez finalizada a proba abandonará as dependencias e inmediacións evitando aglomeracións de persoas.

SPPRL-CV 199/2021



Copia do documento - Concello de Vigo

Data impresión: 18/06/2021 20:02

Páxina 6 de 10

Documento 210104382

CSV: 2CE3DB-C1BA4A-AEC62B-NJN4X9-TS7CPA-EH

Pode validar e/ou obter copia electrónica do documento utilizando o código QR da esquerda ou o código de verificación na dirección <http://www.vigo.org/csv>



- Se nas seguintes 72 horas á celebración do exame é diagnosticado/a positivo/a en COVID-19, solicítase o comunique ao Concello de Vigo no correo electrónico [ofi.recursoshumanos@vigo.org](mailto:ofi.recursoshumanos@vigo.org) por se fora necesaria a adopción de medidas preventivas.
- Recoméndase que durante a celebración da proba poderán estar expostos/as a correntes de aire. Lémbrese que unha das medidas fundamentais para evitar a propagación da COVID-19 é unha adecuada ventilación dos espazos, polo que portas e ventás permanecerán abertas durante a celebración dos exames.
- No caso de aparición de síntomas durante a celebración da proba avisarase ao tribunal ou persoal de apoio. O recinto conta cunha sala COVID ao que será conducido neste caso. Os síntomas máis comúns compatibles coa COVID-19 inclúe febre, tose e sensación de falta de aire. Nalgúns casos tamén pode haber diminución do olfacto e o gusto, calafríos, dor de gorxa, dores musculares, dor de cabeza, debilidade xeral, diarrea ou vómitos.

SPPRL-CV 199/2021



Copia do documento - Concello de Vigo

Data impresión: 18/06/2021 20:02

Páxina 7 de 10

Documento 210104382

CSV: 2CE3DB-C1BA4A-AEC62B-NJN4X9-TS7CPA-EH

Pode validar e/ou obter copia electrónica do documento utilizando o código QR da esquerda ou o código de verificación na dirección <http://www.vigo.org/csv>



## ACCESOS MUSEO VERBUM: OEP BOMBEIRO/A E CONDUTOR BOMBEIRO 6/05/2021



Porta 1

Porta 2



Copia do documento - Concello de Vigo

Data impresión: 18/06/2021 20:02

Páxina 8 de 10

Documento 210104382

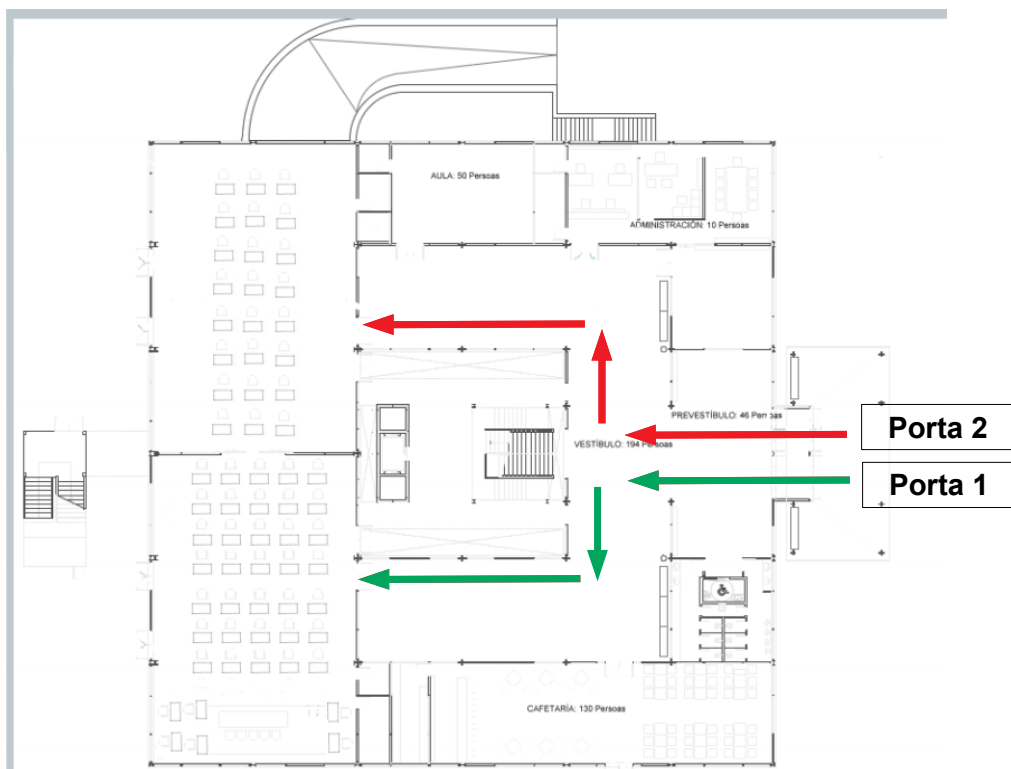
CSV: 2CE3DB-C1BA4A-AEC62B-NJN4X9-TS7CPA-EH

Pode validar e/ou obter copia electrónica do documento utilizando o código QR da esquerda ou o código de verificación na dirección <http://www.vigo.org/csv>





**ACCESOS ÁS SALAS**



**Porta 2**

**Porta 1**



Copia do documento - Concello de Vigo

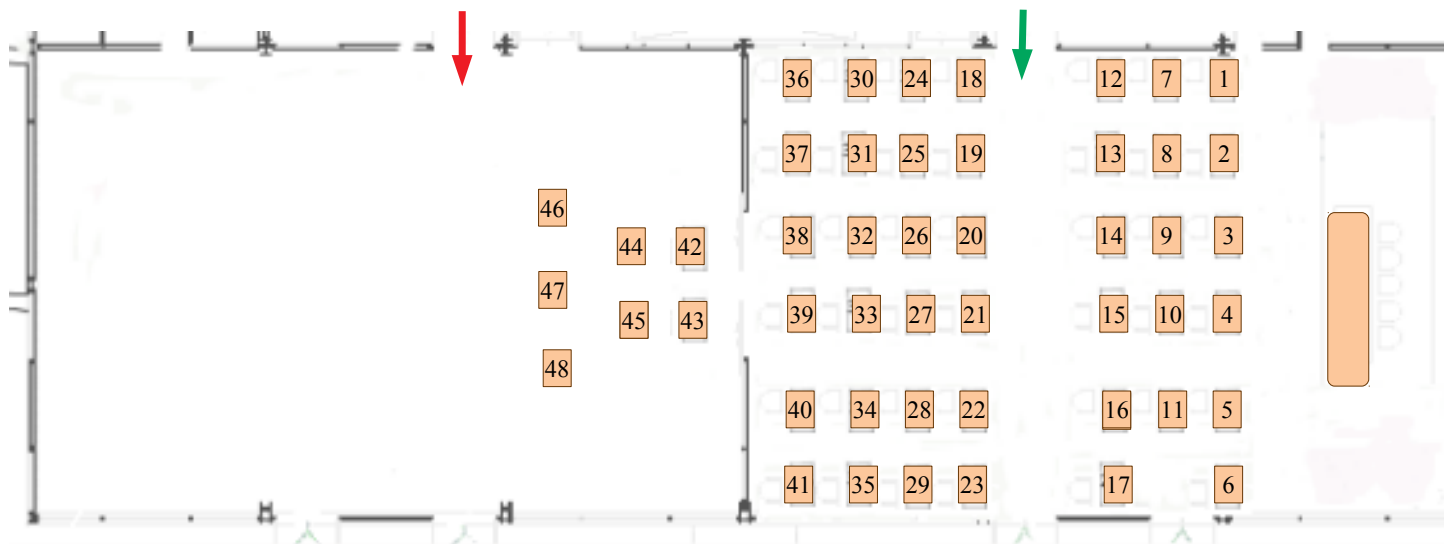
Data impresión: 18/06/2021 20:02

Páxina 9 de 10

Documento 210104382

CSV: 2CE3DB-C1BA4A-AEC62B-NJN4X9-TS7CPA-EH

Pode validar e/ou obter copia electrónica do documento utilizando o código QR da esquerda ou o código de verificación na dirección <http://www.vigo.org/csv>



- Deixar un corredor entre a terceira e a cuarta fila, que coincidirá coa porta de acceso á sala.
- 3 filas entre escenario e porta de acceso e 4 de porta de acceso a final do salón de actos.
- Non colocar mesa e cadeira diante da saída de emerxencia (entre posto 6 e 17).

Separación entre cadeiras:

